

# 第 11 期

〔 自 平成 21 年 7 月 1 日 〕  
〔 至 平成 22 年 6 月 30 日 〕

## 業務及び財産の状況に関する説明書類

(公認会計士法第 34 条の 16 の 3 第 1 項に規定する公衆縦覧書類)

公衆縦覧開始日 平成 22 年 9 月 10 日

## 新日本有限責任監査法人

所在地 東京都千代田区内幸町二丁目 2 番 3 号日比谷国際ビル

代表者 加 藤 義 孝

# 目 次

一. 業務の概況	.....1
1. 監査法人の目的及び沿革	.....1
(1) 監査法人の目的	.....1
(2) 監査法人の沿革	.....1
2. 無限責任監査法人又は有限責任監査法人の別	.....1
3. 業務の内容	.....1
(1) 業務概要	.....1
(2) 新たに開始した業務その他の重要な事項	.....2
(3) 監査証明業務の状況	.....2
(4) 非監査証明業務の状況	.....2
4. 業務管理体制の整備及び業務の運営の状況	.....3
(1) 業務の執行の適正を確保するための措置	.....3
(2) 業務の品質の管理の方針の策定及びその実施に関する措置	.....3
(3) 公認会計士である社員以外の者が公認会計士である社員の監査 証明業務の執行に不当な影響を及ぼすことを排除するための措置	.....6
(4) 直近において公認会計士法第 46 条の 9 の 2 第 1 項の規定による 協会の調査（品質管理レビュー）を受けた年月	.....6
(5) 業務の品質の管理の方針の策定及びその実施に関する措置が適正で あることの確認	.....6
5. 他の公認会計士又は監査法人との業務上の提携に関する事項	.....6
6. 外国監査事務所等との業務上の提携に関する事項	.....6
二. 社員の概況	.....7
1. 社員の数	.....7
2. 重要な事項に関する意思決定を行う合議体の構成	.....7

三. 事務所の概況	……8
四. 監査法人の組織の概要	……10
五. 財産の概況	……10
1. 売上高の総額	……10
2. 直近の二会計年度の計算書類	……10
3. 2. に掲げる計算書類に係る監査報告書	……10
4. 供託金等の額	……10
六. 被監査会社等（大会社等）の名称	……11

## 一. 業務の概況

### 1. 監査法人の目的及び沿革

#### (1) 監査法人の目的

定款に記載した当法人の目的は次のとおりです。

- ▶ 財務書類の監査又は証明
- ▶ 財務書類の調製又は財務に関する調査、立案若しくは相談
- ▶ 公認会計士試験に合格した者に対する実務補習

#### (2) 監査法人の沿革

当法人の沿革は次のとおりです。

平成 12 年 4 月 1 日 太田昭和監査法人（昭和 42 年 1 月に設立された監査法人太田哲三事務所と昭和 44 年 12 月に設立された昭和監査法人の合併により昭和 60 年 10 月に設立）とセンチュリー監査法人（昭和 61 年 1 月に設立）が合併し監査法人太田昭和センチュリーを設立

平成 13 年 7 月 1 日 法人名称を監査法人太田昭和センチュリーから新日本監査法人に変更

平成 20 年 7 月 1 日 有限責任監査法人に移行し、法人名称を新日本監査法人から新日本有限責任監査法人に変更

### 2. 無限責任監査法人又は有限責任監査法人の別

当法人は公認会計士法第 1 条の 3 第 4 項に規定する有限責任監査法人です。

### 3. 業務の内容

#### (1) 業務概要

当法人は、数多くの会社や学校法人等に対して監査を実施しており、監査の契約種類別にも金融商品取引法監査及び会社法監査を中心に、学校法人監査や労働組合監査はもとよりその他の法定監査ならびに任意監査まで幅広く監査証明業務を提供しています。

監査証明業務に係る当期末現在の被監査会社数は 4,103 社（前期比 133 社減少）、監査証明業務に係る当期収入は 82,967 百万円（前期比 4,399 百万円減少）となりました。

また、当法人は非監査証明業務として、IFRS 導入支援サービスや IPO（株式公開）支援サービスをはじめリスクマネジメントサービス、IT 関連サービス、財務・業務

改善サービスなど幅広いアドバイザリーサービスメニューを用意しており、金融、公会計、医療福祉、不動産等を含む様々な分野において業種に即したアドバイザリーサービスを提供しています。また、当法人が加入しているアーンスト・アンド・ヤングのグローバルネットワークを利用して、海外でのサービス提供も行っています。

非監査証明業務の対象会社総数は2,373社（前期比706社減少）、非監査証明業務に係る当期収入は15,516百万円（前期比1,427百万円減少）となりました。

上記の結果、監査証明業務と非監査証明業務を合わせた当期の業務収入総額は、98,484百万円（前期比5,825百万円減少）となりました。

なお、当期末における被監査会社の契約種類別の会社数及び当期中の非監査証明業務対象会社数、ならびにそれぞれの大会社等の数は、下記(3)及び(4)に記載のとおりです。

## (2) 新たに開始した業務その他の重要な事項

該当事項はありません。

## (3) 監査証明業務の状況

種別	被監査会社等の数	
	総数	(内大会社等の数)
金商法・会社法監査	1,072社	(1,053社)
金商法監査	101社	(48社)
会社法監査	1,420社	(208社)
学校法人監査	110社	
労働組合監査	21社	
その他の法定監査	581社	(73社)
その他の任意監査	798社	
計	4,103社	(1,382社)

## (4) 非監査証明業務の状況

区分	総数	(内大会社等の数)
非監査証明業務	2,373社	(560社)

#### 4. 業務管理体制の整備及び業務の運営の状況

##### (1) 業務の執行の適正を確保するための措置

###### ①経営の基本方針及び経営管理に関する措置

当法人は、「信頼され、社会に貢献する監査法人」を経営の基本としています。また、「定款」をはじめとする各種規程において、経営執行役員の職務の執行が適正に行われていることを確保するための体制を定めており、具体的には、経営執行役員及び評議員の選任方法や社員総会、経営会議、専務理事会、社員評議会の審議事項及び議決の方法、また組織の業務分掌等に関する定めをしています。

経営意思の決定機関として、社員総会において社員の中から選出された経営執行役員で構成される経営会議を設置し、また経営に関する重要事項の協議等のために、理事長、副理事長及び経営専務理事で構成される専務理事会を設けています。これらの機関の協議や決定に基づき、ライン系本部たるクライアント・サービス本部と管理系本部たる管理本部、人材開発本部、品質管理本部及び財務本部の5つの本部を理事長、副理事長及び経営専務理事が所管し経営執行を担う体制としています。

また、経営執行を監視する機関として、社員総会において社員の中から選出された評議員で構成される社員評議会及びその内部組織として常設の監査委員会を設け、経営執行とその監視を分離することで、ガバナンスの強化を図っています。

###### ②コンプライアンスに関する措置

当法人は、社員及び職員の職務の遂行が法令及び定款等に適合することを確保することのみならず、率先して経済社会における社会的要請に応じていくことを目的に「倫理規程」及び「行動指針」を制定しています。

また、法人業務全般を対象として、その法令等への適応体制の適切性及び有効性を評価し、助言又は改善に関する提言を行うことを通じて、法人業務の健全性を確保することを目的としたコンプライアンス委員会を設置しています。

さらに、コンプライアンスプログラムの一環として、法人の自浄作用の強化・社会的信頼の確保のために内部通報制度を設けています。

##### (2) 業務の品質の管理の方針の策定及びその実施に関する措置

当法人は、社会からの信頼に応えるため、業務の品質の管理の方針の策定及びその実施を最優先課題として対応を図っています。具体的には以下の6項目に取り組んでいます。

###### ①職業倫理及び独立性

(職業倫理)

公認会計士法とその関係法令及び日本公認会計士協会の倫理規則に基づき「倫理規程」を制定し、当法人の全構成員に遵守を義務付けています。

また、コンプライアンスへの取り組みこそが、職業倫理意識の向上につながると

の認識のもと、「行動指針」の尊重を要求し、研修等を通じて周知し、徹底を図っています。

なお、この取り組みの一環として、インサイダー取引防止のために、「株式取引運用規程」を定め、全構成員に遵守を義務付けるとともに、一定の範囲で弁護士による調査を実施しています。

#### (独立性)

関与先に対する専門業務の遂行に当たり、法令等及び監査基準に示された独立性に関する基準を遵守することを目的として、「独立性に関する規程」を制定し、当法人及び全構成員に遵守を義務付けています。当該規程等の内容を反映したチェックリストに基づいて、毎年、全構成員を対象として、定時利害関係調査を実施し、規程等の遵守状況を確認しています。さらに、一定以上の職階者に対しては、保有する有価証券銘柄のデータベースへの登録を義務付けるとともに、一定の範囲で弁護士による調査を実施し、個人の経済的利害関係に関する独立性違反の事実が無いかどうかを監視しています。

#### (ローテーションの方針及び手続)

業務執行社員の選任及び交替（ローテーション）に関しては、公認会計士法等に基づき、業務執行社員は7会計期間（上場会社の筆頭業務執行社員は5会計期間）を超えないこと、交替後2会計期間（同、5会計期間）は再度関与することができないことを定めた規程を制定し、当該規程に基づいた交替計画の策定及び当該計画に従った交替を実施しています。また、独立審査担当社員の選任及び交替に関しても、所定のルールに基づき実施しています。

### ②監査契約の新規締結及び更新手続

監査契約の新規の締結及び更新に当たっては、所定の規程に従い、リスク評価に応じた適切な承認を受けることを義務付けています。

### ③監査実施者の採用、教育・訓練、評価及び選任

#### (採用)

職員の採用は、監査及び会計に関する専門家集団の一員として常に能力を高め、品位を保持し、公正に業務を遂行する資質を有する者を採用することとし、法人の戦略に基づく採用計画に従って実施しています。

#### (教育・訓練)

職業的専門家としての資質の研鑽、専門的知識及び能力の向上、監査手法等の運用指導により、監査業務及び関連サービスの質的水準の維持・向上を図り、監査法人としての品質管理の向上を図ることを目的として、体系立てた研修を実施しています。

また、研修の履修結果は総合的に管理しており、継続的専門研修制度で定められている必要な単位数を満たしていることを確認しています。

(評価)

職員については、能力、資質の向上及び人事管理の適正化を図るため、業務実績、業務処理能力及び職業倫理を含む勤務態度に関し、定期的な人事考課を実施しており、その結果に基づき昇格、昇級及び賞与を決定しています。

また、社員については、品質、人材及び成長などの総合的観点から定期的に評価を実施し、その結果を社員報酬に反映しています。

(選任)

監査実施者の選任は、監査対象会社の業務内容、規模、取引の複雑性及び監査業務の遂行に当たって必要となる特定の専門的な知識の諸要素に加え、監査チームへの配属の継続性、職位、資格及び過去における監査経験等を考慮して実施しています。

#### ④業務の実施と審査体制

(監査業務の実施)

監査の基準に準拠した監査マニュアル及び通達等を作成し、これらの枠組みの中で監査業務を遂行しています。なお、当該監査マニュアルは、国際監査基準及び当法人が加盟しているアーンスト・アンド・ヤングの監査マニュアルとも整合しています。

(専門的な見解の問合せ)

監査実施者に対する、監査の基準及び監査手続に関する専門的な助言・指導及び会計基準等の解釈についての支援は、品質管理本部が行っています。また、監査実務上の法務又は税務事案等については、必要に応じて外部専門家としての弁護士又は税理士等の見解を問い合わせる体制となっています。

(監査業務に係る審査)

すべての監査業務について、「審査規程」等に基づき、所定の審査の受審を求めています。当該審査は、監査計画から監査意見形成までの監査業務全般を対象として、監査関与先ごとに選任された、独立審査担当社員等により実施されます。

なお、重要な検討事項については、審査会による合議制の審査を義務付けています。当該審査会は、検討事項の重要度やリスクに応じ、本部審査会、地区審査会、及び業種又は業務の特殊性に対応する専門審査会により構成されています。

(監査上の判断の相違)

監査上の判断の相違については、前述の審査制度において、協議によって解決を図っています。



#### ⑤品質管理システムの監視

品質管理を担当する各部署が、品質管理のシステムへの遵守を日常的に監視する他、品質管理のシステムの監視としての品質管理レビューをQ&RM委員会所管のもとで実施しています。

#### ⑥品質管理の実施に関する責任の所在の明確化

「品質管理規程」を設け、その中で品質管理のシステムに関する責任者を定めており、品質管理のシステムの整備及び運用が適切に行われる体制をとっています。

#### (3) 公認会計士である社員以外の者が公認会計士である社員の監査証明業務の執行に不当な影響を及ぼすことを排除するための措置

当法人は、公認会計士である社員以外の社員に関して「特定社員規程」を設け、公認会計士法及び同施行規則に定める法定要件を充足することを規定するとともに、監査証明業務に関連する役職等への特定社員の就任に制限を加えています。

#### (4) 直近において公認会計士法第46条の9の2第1項の規定による協会の調査（品質管理レビュー）を受けた年月

平成21年12月

#### (5) 業務の品質の管理の方針の策定及びその実施に関する措置が適正であることの確認

当法人の理事長加藤義孝は、当法人の第11期（自平成21年7月1日 至平成22年6月30日）の業務の品質の管理の方針の策定及びその実施に関する措置が適正であることを確認いたしました。

#### 5. 他の公認会計士又は監査法人との業務上の提携に関する事項

当法人は、他の公認会計士及び監査法人と業務提携を行っていません。

#### 6. 外国監査事務所等との業務上の提携に関する事項

当法人は、アーンスト・アンド・ヤングのメンバーファームであり、平成15年8月にアーンスト・アンド・ヤング・グローバル・リミテッドとメンバーシップ契約を締結しています。

アーンスト・アンド・ヤング・グローバル・リミテッドとメンバーシップ契約を締結しているメンバーファームで構成されるグローバル組織としてのアーンスト・アンド・ヤングは、全世界140ヶ国以上のメンバーファームに14万4千人の構成員を擁し、監査、税務、トランザクション・アドバイザー・サービス等の分野におけるプロフェッショナルファームのグローバルネットワークであり、その取り決めの主な内容は以下のとおりです。

- ▶ 監査関与先の海外向け財務諸表に対する Ernst&Young を含む名称を用いての監査証明業務
- ▶ アーンスト・アンド・ヤング・グローバル・リミテッドの開発した各種システム及びデータベース等の利用
- ▶ 関与先の国際化・多国籍化による各種ニーズに対応した国際業務の推進
- ▶ メンバーファーム相互の関与先の紹介

## 二. 社員の概況

### 1. 社員の数

公認会計士である社員	特定社員	合計
655 人	17 人	672 人

### 2. 重要な事項に関する意思決定を行う合議体の構成

社員総会決議事項を除く重要な事項に関する意思決定を行う、社員の一部をもって構成される合議体は次のとおりです。

合議体の名称	合議体の目的	合議体の構成		
		公認会計士である社員	特定社員	計
経営会議	経営に関する意思の決定	25 人	0 人	25 人
専務理事会	経営に関する重要事項の協議又は審議	6 人	0 人	6 人

### 三. 事務所の概況

名称	所在地	当該事務所に勤務する者の数								
		社員			使用人の数					合計
		公認 会計士	特定 社員	計	公認 会計士	公認会計士 試験合格者等	監査補 助職員	その他の 事務職員等	計	
(主) 東京	東京都千代田区内幸町二丁目2番3号 日比谷国際ビル	人 513	人 16	人 529	人 1,574	人 1,609	人 556	人 875	人 4,614	人 5,143
(従) 札幌	北海道札幌市中央区北一条西四丁目1番地2 武田りそなビル	11		11	24	23	2	7	56	67
仙台	宮城県仙台市青葉区中央一丁目3番1号 AER	3		3	7	16	1	4	28	31
秋田	秋田県秋田市山王二丁目1番40号 田口ビル	1		1	2	3			5	6
山形	山形県山形市城南町一丁目1番1号 霞城セントラル	4		4	2	3	1		6	10
福島	福島県福島市栄町6番6号 ユニックスビル	5		5	4	8	1	2	15	20
水戸	茨城県水戸市桜川一丁目1番25号 大同生命水戸ビル	1		1	2				2	3
群馬	群馬県高崎市あら町116番1号	1		1	3	3			6	7
さいたま	埼玉県さいたま市大宮区桜木町一丁目7番地5 ソニックシティビル	2		2	9	1	2		12	14
千葉	千葉県千葉市中央区新町1000番地 センシティビルディング	5		5	12	23		5	40	45
横浜	神奈川県横浜市中区山下町2番地 産業貿易センタービル	3		3	24	13	2	2	41	44
新潟	新潟県新潟市中央区東大通一丁目3番10号 三井生命新潟ビル	6		6	7	8	2	2	19	25
長岡	新潟県長岡市東坂之上町二丁目1番1号 三井生命長岡ビル	2		2	2	1		1	4	6
富山	富山県富山市桜橋通り6番11号 富山フコク生命第2ビル	4		4	9	5		2	16	20
金沢	石川県金沢市本町二丁目15番1号 ポルテ金沢	1		1	5	2		1	8	9
福井	福井県福井市日の出二丁目2番3号 アドニス福井	1		1	3	3		1	7	8

名称	所在地	当該事務所に勤務する者の数								
		社員			使用人					合計
		公認 会計士	特定 社員	計	公認 会計士	公認会計士 試験合格者等	監査補 助職員	その他の 事務職員等	計	
山梨	山梨県甲府市丸の内二丁目8番3号 丸和ビル	1		1	2			1	3	4
長野	長野県長野市上千歳町1121番地1 長野OSビル	2		2	2	2		1	5	7
松本	長野県松本市大手三丁目1番1号 松本ビルディング	2		2	4	7		3	14	16
岐阜	岐阜県岐阜市橋本町二丁目8番地 濃飛ニッセイビル	1		1	2	1		1	4	5
静岡	静岡県静岡市葵区紺屋町11番地の17 櫻井・第一共同ビル	1		1	2	7		3	12	13
浜松	静岡県浜松市中区鍛冶町319番地の28 日本生命浜松センタービル	4		4	10	12	1	12	35	39
豊橋	愛知県豊橋市大橋通一丁目68番地 静銀ニッセイ豊橋ビル	1		1	2	3		2	7	8
名古屋	愛知県名古屋市中村区名駅四丁目7番1号 ミッドランドスクエア	9		9	23	43		4	70	79
京都	京都府京都市下京区四条通烏丸東入 長刀鉦町20番地 四条烏丸FTスクエア	2		2	6	3		1	10	12
大阪	大阪府大阪市中央区安土町二丁目3番13号 大阪国際ビル	47	1	48	218	263	33	55	569	617
神戸	兵庫県神戸市中央区播磨町49番地 神戸旧居留地平和ビル	1		1	5	4		1	10	11
高松	香川県高松市古新町3番地1 東明ビル	3		3	3	3	3	2	11	14
松山	愛媛県松山市二番町三丁目6番5号 明治安田生命松山二番町ビル	2		2	2	2		1	5	7
福岡	福岡県福岡市中央区天神二丁目12番1号 天神ビル	14		14	38	70	5	11	124	138
宮崎	宮崎県宮崎市広島二丁目5番16号 日本興亜宮崎ビル	1		1	2			1	3	4
沖縄	沖縄県那覇市久米二丁目4番16号 三井生命那覇ビル	1		1	4			2	6	7
計		人 655	人 17	人 672	人 2,014	人 2,141	人 609	人 1,003	人 5,767	人 6,439

#### 四. 監査法人の組織の概要

別添のとおり

#### 五. 財産の概況

##### 1. 売上高の総額

	第 10 期 平成20年7月1日～平成21年6月30日	第 11 期 平成21年7月1日～平成22年6月30日
売上高		
監査証明業務	87,366 百万円	82,967 百万円
非監査証明業務	16,943 百万円	15,516 百万円
合 計	104,309 百万円	98,484 百万円

##### 2. 直近の二会計年度の計算書類

別添のとおり

##### 3. 2. に掲げる計算書類に係る監査報告書

別添のとおり

##### 4. 供託金等の額

公認会計士法施行令第 25 条に規定する 供託金の額	1,344 百万円
保証委託契約の契約金額	1,600 百万円

## 六. 被監査会社等（大会社等）の名称

### 【金融商品取引法・会社法監査】

株式会社アークス、アース製薬株式会社、株式会社アートネイチャー、株式会社アーネストワン、株式会社IHI、IHI運搬機械株式会社、アイコム株式会社、アイダエン지니어リング株式会社、愛知機械工業株式会社、アイ・ティー・エックス株式会社、株式会社アイティフォー、ITホールディングス株式会社、株式会社アイネス、株式会社アイメタルテクノロジー、株式会社アインファーマシーズ、アウンコンサルティング株式会社、株式会社アエリア、株式会社青森銀行、株式会社秋田銀行、株式会社あきんどスシロー、株式会社アクセス、株式会社アクセル、アクセルマーク株式会社、株式会社アグレックス、株式会社アサカ理研、株式会社アサックス、株式会社浅沼組、朝日印刷株式会社、朝日火災海上保険株式会社、朝日工業株式会社、旭情報サービス株式会社、株式会社朝日ネット、アサヒホールディングス株式会社、株式会社朝日ラバー、株式会社アシックス、アシックス商事株式会社、味の素株式会社、ASTI株式会社、アステラス製薬株式会社、アストマックス株式会社、東海運株式会社、アズワン株式会社、アゼアス株式会社、株式会社麻生、麻生フオームクリート株式会社、アツギ株式会社、株式会社ADEKA、株式会社アドバンテスト、株式会社ASJ、穴吹興産株式会社、アニコムホールディングス株式会社、株式会社アマナホールディングス、アマノ株式会社、株式会社アミューズ、株式会社アライドハーツ・ホールディングス、荒川化学工業株式会社、株式会社有沢製作所、アルコニックス株式会社、アルピコホールディングス株式会社、アルビス株式会社、株式会社アルファシステムズ、アルプス電気株式会社、株式会社アルプス物流、アロン化成株式会社、アヲハタ株式会社、アンドール株式会社、株式会社イーエムシステムズ、イーシステム株式会社、株式会社飯田産業、eBASE株式会社、株式会社池田泉州銀行、株式会社池田泉州ホールディングス、池野通建株式会社、株式会社石井鐵工所、石川島建材工業株式会社、石原産業株式会社、いすゞ自動車株式会社、伊豆箱根鉄道株式会社、イズミヤ株式会社、井関農機株式会社、イチカワ株式会社、市光工業株式会社、いちよし証券株式会社、株式会社一休、株式会社井筒屋、株式会社イデアインターナショナル、株式会社イトーキ、株式会社稲葉製作所、乾汽船株式会社、イヌイ倉庫株式会社、イビデン株式会社、株式会社イムラ封筒、岩崎電気株式会社、インヴァスト証券株式会社、株式会社インテリックス、株式会社インプレスホールディングス、株式会社ウェアハウス、株式会社植木組、株式会社ウェザーニューズ、株式会社ウェブマネー、株式会社魚喜、ウシオ電機株式会社、宇部興産株式会社、宇部マテリアルズ株式会社、株式会社エイアンドティー、栄研化学株式会社、株式会社エイチアイ、株式会社エイチワン、株式会社エイティング、株式会社エーアンドエーマテリアル、株式会社エージーピー、エース証券株式会社、エキサイト株式会社、江崎グリコ株式会社、エスアールジータカミヤ株式会社、SEホールディングス・アンド・インキュベーションズ株式会社、株式会社SEメディアパートナーズ、株式会社エス・エム・エス、SMK株式会社、株式会社SJI、株式会社エス・ディー・エスパイオテック、株式会社エスティック、エステー株式会社、エス・バイ・エル株式会社、SBSホール

ディングス株式会社、S P K株式会社、株式会社エディオン、株式会社エヌエフ回路設計ブロック、N K S Jホールディングス株式会社、N T N株式会社、株式会社エヌ・ピー・シー、株式会社N B Cメッシュテック、株式会社エノモト、株式会社荏原製作所、荏原ユーザライト株式会社、株式会社愛媛銀行、株式会社エフ・ジェー・ネクスト、F D K株式会社、株式会社エフテック、株式会社エムケーキャピタルマネージメント、株式会社エムティーアイ、エルナー株式会社、エルピーダメモリ株式会社、エレコム株式会社、エレマテック株式会社、エン・ジャパン株式会社、塩水港精糖株式会社、株式会社エンチャー、尾家産業株式会社、オイレス工業株式会社、王子製紙株式会社、株式会社応用医学研究所、応用技術株式会社、応用地質株式会社、オエノンホールディングス株式会社、大井電気株式会社、株式会社オーエム製作所、大阪機工株式会社、株式会社大阪国際会議場、大阪証券金融株式会社、株式会社オーシャンシステム、株式会社大塚家具、株式会社大塚商会、株式会社ODKソリューションズ、株式会社オーテック、オーデリック株式会社、株式会社オートウェーブ、株式会社大和根カントリー倶楽部、株式会社オーネックス、株式会社大林組、大林道路株式会社、株式会社オービック、O U Gホールディングス株式会社、株式会社オールアバウト、オカモト株式会社、岡本硝子株式会社、沖ウィンテック株式会社、沖電気工業株式会社、沖電線株式会社、株式会社沖縄海邦銀行、小田急電鉄株式会社、株式会社小田原機器、越智産業株式会社、小津産業株式会社、小野建株式会社、株式会社小野測器、O B A R A株式会社、オリエンタル酵母工業株式会社、株式会社オリエントコーポレーション、オリンパス株式会社、株式会社O l y m p i c、株式会社オンワードホールディングス、株式会社カイノス、株式会社香川銀行、株式会社学研ホールディングス、株式会社神奈川銀行、神奈川中央交通株式会社、株式会社カナモト、カネコ種苗株式会社、兼松エンジニアリング株式会社、兼松日産農林株式会社、カネヨウ株式会社、カルソニックカンセイ株式会社、川上塗料株式会社、川崎化成工業株式会社、川崎汽船株式会社、川崎近海汽船株式会社、川崎地質株式会社、株式会社カワタ、株式会社カワムラサイクル、川本産業株式会社、株式会社環境管理センター、株式会社カンセキ、神田通信機株式会社、関東電化工業株式会社、キーウェアソリューションズ株式会社、菊水電子工業株式会社、北恵株式会社、株式会社北弘電社、北芝電機株式会社、北野建設株式会社、株式会社きちり、キッコーマン株式会社、キッセイ薬品工業株式会社、株式会社キッツ、株式会社キムラ、キヤノン株式会社、キヤノンソフトウェア株式会社、キヤノン電子株式会社、キヤノンファインテック株式会社、キヤノンマーケティングジャパン株式会社、キヤノンマシナリー株式会社、株式会社キャリアデザインセンター、株式会社キューソー流通システム、株式会社九電工、キューピー株式会社、共栄火災海上保険株式会社、共栄タンカー株式会社、株式会社共成レンテム、共同ピーアール株式会社、京都きもの友禅株式会社、株式会社共立メンテナンス、株式会社協和コンサルタンツ、株式会社共和電業、協和発酵キリン株式会社、株式会社キョーリン、株式会社きよくとう、株式会社きらやか銀行、株式会社銀座ルノアール、株式会社クイック、株式会社久世、株式会社グッドマン、クボテック株式会社、株式会社熊本ファミリー銀行、倉敷機械株式会社、倉敷紡績株式会社、クラスタ

ーテクノロジー株式会社、株式会社グラフィートデザイン、クラリオン株式会社、グランディハウス株式会社、グリーン株式会社、グリーンランドリゾート株式会社、栗林商船株式会社、クリヤマ株式会社、株式会社グルメ杵屋、グローウェルホールディングス株式会社、グローブライド株式会社、黒川木徳証券株式会社、黒川木徳フィナンシャルホールディングス株式会社、株式会社クワザワ、株式会社桑山、株式会社群馬銀行、京阪電気鉄道株式会社、ケイヒン株式会社、京浜急行電鉄株式会社、株式会社ケイブ、京福電気鉄道株式会社、株式会社京葉銀行、株式会社ケーヒン、元気寿司株式会社、株式会社建設技術研究所、株式会社コア、虹技株式会社、鉦研工業株式会社、株式会社興人、株式会社高速、合同製鐵株式会社、株式会社神戸新聞社、神戸発動機株式会社、株式会社幸楽苑、株式会社コーセー、株式会社コープビル、株式会社ゴールドウイン、ゴールドパック株式会社、国際紙パルプ商事株式会社、国際航業ホールディングス株式会社、国際石油開発帝石株式会社、株式会社ココカラファインホールディングス、株式会社コシダカ、株式会社コジマ、株式会社コスモスイニシア、コスモ・バイオ株式会社、株式会社コナカ、小林製薬株式会社、コバレントマテリアル株式会社、駒井鉄工株式会社、五洋建設株式会社、株式会社ゴルフダイジェスト・オンライン、株式会社サーラコーポレーション、サーラ住宅株式会社、サイオステクノロジー株式会社、株式会社さいか屋、株式会社サイネックス、サカイオーベックス株式会社、株式会社サカイ引越センター、株式会社佐賀共栄銀行、株式会社佐賀銀行、相模運輸倉庫株式会社、サクサホールディングス株式会社、さくらインターネット株式会社、櫻島埠頭株式会社、サコス株式会社、株式会社ササクラ、佐世保重工業株式会社、佐田建設株式会社、サッポロホールディングス株式会社、佐藤食品工業株式会社、佐藤製薬株式会社、ザ・パック株式会社、株式会社サマンサタバサジャパンリミテッド、株式会社山陰合同銀行、サンエツ金属株式会社、三機工業株式会社、株式会社SANKYO、三共生興株式会社、三協フロンテア株式会社、株式会社サンケイビル、サンケン電気株式会社、三光産業株式会社、株式会社三光マーケティングフーズ、株式会社サンコー、株式会社サンシャインシティ、株式会社三社電機製作所、三精輸送機株式会社、三相電機株式会社、株式会社サンドラッグ、三洋化成工業株式会社、山洋電気株式会社、山陽電気鉄道株式会社、株式会社山陽百貨店、三洋貿易株式会社、株式会社サンリオ、三和倉庫株式会社、株式会社サンワドー、株式会社CSKホールディングス、ジーエフシー株式会社、GMOペイメントゲートウェイ株式会社、CDS株式会社、株式会社ジェイアイエヌ、株式会社ジェイエイシーリクルートメント、株式会社ジェイ・エー・エー、JXホールディングス株式会社、JFEコンテナ株式会社、JFEシステムズ株式会社、JFE商事ホールディングス株式会社、JFEスチール株式会社、ジェイエフイーホールディングス株式会社、株式会社J-オイルミルズ、株式会社Jストリーム、J. フロントリテイリング株式会社、株式会社JIEC、ジェコス株式会社、塩野義製薬株式会社、株式会社四国銀行、株式会社シスウェブ、株式会社システムインテグレータ、株式会社システム・テクノロジー・アイ、株式会社システムリサーチ、自動車部品工業株式会社、シナネン株式会社、株式会社芝浦電子、芝浦メカトロニクス株式会社、澁澤倉庫株式会社、株式会社シベール、



清水建設株式会社、株式会社シモジマ、シャクリー・グローバル・グループ株式会社、蛇の目ミシン工業株式会社、ジャパンシステム株式会社、ジャパンパイル株式会社、株式会社ジャフコ、株式会社JALUX、首都圏新都市鉄道株式会社、首都高速道路株式会社、上新電機株式会社、株式会社荘内銀行、株式会社城南進学研究社、常磐開発株式会社、常磐興産株式会社、SHO-BI株式会社、株式会社松風、株式会社情報企画、株式会社常陽銀行、昭和産業株式会社、昭和情報機器株式会社、株式会社昭和真空、昭和電線ホールディングス株式会社、昭和パックス株式会社、常和ホールディングス株式会社、株式会社ショーエイコーポレーション、株式会社ショーワ、ジョルダン株式会社、信越化学工業株式会社、株式会社進学会、神姫バス株式会社、株式会社しんきん情報システムセンター、信金中金債権流動化株式会社、新晃工業株式会社、新光電気工業株式会社、新興プランテック株式会社、新神戸電機株式会社、新電元工業株式会社、新日鉱ホールディングス株式会社、新日本石油株式会社、新日本理化株式会社、シンバイオ製薬株式会社、新報国製鉄株式会社、シンワアートオークション株式会社、新和海運株式会社、株式会社親和銀行、新和内航海運株式会社、株式会社瑞光、水道機工株式会社、株式会社スーパー大栄、株式会社杉村倉庫、株式会社スクウェア・エニックス・ホールディングス、株式会社スクロール、図研エルミック株式会社、鈴江コーポレーション株式会社、株式会社鈴木、スターゼン株式会社、スターホールディングス株式会社、スタイライフ株式会社、ステラケミファ株式会社、株式会社スパンクリートコーポレーション、住石ホールディングス株式会社、住友大阪セメント株式会社、住友共同電力株式会社、住友林業株式会社、スルガ銀行株式会社、世紀東急工業株式会社、セイコーエプソン株式会社、西部電機株式会社、株式会社西武ホールディングス、株式会社世界貿易センタービルディング、セキ株式会社、積水化学工業株式会社、積水化成品工業株式会社、株式会社積水工機製作所、積水ハウス株式会社、セキユアード・キャピタル・ジャパン株式会社、石油資源開発株式会社、株式会社セプテーニ・ホールディングス、セフテック株式会社、株式会社セルシス、株式会社ゼロ、株式会社千趣会、株式会社仙台銀行、セントラルスポーツ株式会社、セントラル総合開発株式会社、全日本空輸株式会社、株式会社総医研ホールディングス、株式会社創通、曾田香料株式会社、株式会社ソフトクリエイト、株式会社ソリトンシステムズ、株式会社ソルクシーズ、株式会社損害保険ジャパン、第一稀元素化学工業株式会社、第一建設工業株式会社、株式会社第一興商、第一屋製パン株式会社、大栄不動産株式会社、株式会社ダイケン、株式会社だいこう証券ビジネス、株式会社第三銀行、株式会社大庄、株式会社大水、ダイソー株式会社、大鉄工業株式会社、株式会社大東銀行、大東港運株式会社、ダイトーケミックス株式会社、株式会社ダイドーリミテッド、ダイニチ工業株式会社、株式会社大日光・エンジニアリング、ダイハツディーゼル株式会社、太平洋興発株式会社、太平洋セメント株式会社、株式会社ダイヤモンドダイニング、株式会社ダイユーエイト、株式会社太陽工機、太平洋工業株式会社、大陽日酸株式会社、太洋物産株式会社、大和自動車交通株式会社、ダイワボウホールディングス株式会社、高砂鐵工株式会社、タカセ株式会社、タカタ株式会社、株式会社高田工業所、高千穂交易株式会社、株式会社高見沢サイバネティックス、

多木化学株式会社、タキヒヨー株式会社、タクトホーム株式会社、株式会社武井工業所、株式会社武富士、株式会社ダスキン、TAC株式会社、タツタ電線株式会社、株式会社タナベ経営、田辺工業株式会社、田辺三菱製薬株式会社、タビオ株式会社、玉井商船株式会社、株式会社タムラ製作所、秩父鉄道株式会社、チッソ株式会社、株式会社チップワンストップ、株式会社千葉銀行、株式会社千葉興業銀行、中央証券株式会社、中外製薬株式会社、中国塗料株式会社、中部瓦斯株式会社、株式会社長大、株式会社CHINTAI、ツインバード工業株式会社、株式会社ツガミ、築地魚市場株式会社、株式会社椿本チェーン、株式会社ツムラ、株式会社ツルハホールディングス、T&Dアセットマネジメント株式会社、株式会社ティーアンドケイ東華、株式会社T&Dホールディングス、株式会社ディー・エヌ・エー、TFPコンサルティンググループ株式会社、株式会社ディーエムエス、株式会社TKC、TKC金融保証株式会社、帝国繊維株式会社、帝国ピストンリング株式会社、株式会社デイ・シイ、株式会社ティムコ、株式会社ティラド、株式会社テイン、株式会社テーオー小笠原、株式会社テー・オー・ダブリュー、株式会社テークスグループ、データリンクス株式会社、株式会社テクノ・セブン、株式会社デジタルガレージ、寺崎電気産業株式会社、電気化学工業株式会社、株式会社電業社機械製作所、電源開発株式会社、天龍木材株式会社、東亜建設工業株式会社、東亜合成株式会社、東亜ディーケーケー株式会社、東亜道路工業株式会社、東映株式会社、東映アニメーション株式会社、株式会社東栄住宅、株式会社東栄リーフアーライン、東海染工株式会社、東急建設株式会社、株式会社東急コミュニティー、東急不動産株式会社、東急リバブル株式会社、株式会社東急レクリエーション、株式会社東京エネシス、東京急行電鉄株式会社、東京鋼鐵株式会社、東京製綱株式会社、株式会社東京精密、東京センチュリーリース株式会社、東京建物株式会社、東京建物不動産販売株式会社、東京電力株式会社、東京特殊電線株式会社、株式会社東京都民銀行、東京美装興業株式会社、東京ラヂエーター製造株式会社、株式会社東京流通センター、東京臨海高速鉄道株式会社、株式会社東芝、東芝機械株式会社、東芝テック株式会社、東芝プラントシステム株式会社、東テク株式会社、東都水産株式会社、東部ネットワーク株式会社、株式会社トウペ、東邦亜鉛株式会社、東邦化学工業株式会社、株式会社東邦銀行、東邦金属株式会社、株式会社東邦システムサイエンス、東邦チタニウム株式会社、東邦ホールディングス株式会社、東北化学薬品株式会社、東北電力株式会社、東北ミサワホーム株式会社、東洋エンジニアリング株式会社、東洋機械金属株式会社、東洋建設株式会社、東洋合成工業株式会社、株式会社東洋製作所、東洋電機株式会社、東洋電機製造株式会社、東洋ドライループ株式会社、東洋ビジネスエンジニアリング株式会社、東洋埠頭株式会社、東レ株式会社、東和フードサービス株式会社、藤和不動産株式会社、東和薬品株式会社、トーア再保険株式会社、トーカロ株式会社、TOTO株式会社、株式会社トーハン、株式会社トーモク、トーヨーカネツ株式会社、トーヨーコーケン株式会社、株式会社戸上電機製作所、株式会社徳島銀行、株式会社ドクターシーラボ、トッキ株式会社、トナミホールディングス株式会社、トピー工業株式会社、株式会社トプコン、株式会社トマト銀行、株式会社ドミー、トミタ電機株式会社、株式会社巴川製紙所、巴工業株式会社、

株式会社巴コーポレーション、トモニホールディングス株式会社、株式会社富山銀行、株式会社富山第一銀行、豊平製鋼株式会社、株式会社トライステージ、株式会社トラスト・テック、トランス・コスモス株式会社、株式会社ドリームインキュベータ、株式会社トリケミカル研究所、トリニティ工業株式会社、内外トランスライン株式会社、ナガイレーベン株式会社、株式会社長崎銀行、株式会社ナガセ、長瀬産業株式会社、株式会社永谷園、株式会社ナカニシ、株式会社中西製作所、中日本高速道路株式会社、株式会社長野銀行、ナカバヤシ株式会社、中山福株式会社、株式会社ナカヨ通信機、株式会社ナガワ、株式会社ナック、ナビタス株式会社、株式会社ナフコ、ナラサキ産業株式会社、成田国際空港株式会社、西尾レントオール株式会社、西川計測株式会社、西芝電機株式会社、西日本鉄道株式会社、西日本高速道路株式会社、株式会社西日本シティ銀行、西日本旅客鉄道株式会社、株式会社日伝、日油株式会社、日油技研工業株式会社、株式会社ニチリョク、株式会社ニチレイ、日和産業株式会社、株式会社ニッキ、日産自動車株式会社、日産車体株式会社、株式会社日産フィナンシャルサービス、日信工業株式会社、日新製鋼株式会社、日新製糖株式会社、株式会社日清製粉グループ本社、日水製薬株式会社、日精樹脂工業株式会社、株式会社ニッセンホールディングス、ニッタ株式会社、日鍛バルブ株式会社、日鉄鉱業株式会社、日東化工株式会社、日東工器株式会社、日東ベスト株式会社、日発販売株式会社、株式会社ニッパンレンタル、株式会社NIPPPO、日本アジア投資株式会社、日本アビオニクス株式会社、日本アンテナ株式会社、日本乾溜工業株式会社、日本軽金属株式会社、日本ゲームカード株式会社、日本ケミコン株式会社、日本出版販売株式会社、日本水産株式会社、日本精機株式会社、日本精工株式会社、株式会社日本製紙グループ本社、日本製粉株式会社、日本曹達株式会社、日本鑄造株式会社、日本鑄鉄管株式会社、日本通運株式会社、日本道路株式会社、日本ペイント株式会社、株式会社ニトリ、ニフティ株式会社、日本アジアグループ株式会社、日本板硝子株式会社、日本エンタープライズ株式会社、日本オラクル株式会社、日本カーリット株式会社、日本化学工業株式会社、日本化成株式会社、日本化薬株式会社、日本金銭機械株式会社、日本金属工業株式会社、日本空港ビルデング株式会社、日本原子力発電株式会社、日本原燃株式会社、日本航空電子工業株式会社、日本高純度化学株式会社、日本合成化学工業株式会社、日本コークス工業株式会社、株式会社日本触媒、日本精鉱株式会社、株式会社日本製鋼所、株式会社日本政策金融公庫、日本清酒株式会社、日本精蠟株式会社、日本ゼオン株式会社、日本電技株式会社、日本電工株式会社、日本特殊塗料株式会社、日本土地建物株式会社、日本ハウズイング株式会社、日本発条株式会社、日本バルカー工業株式会社、日本ピストンリング株式会社、日本マクドナルドホールディングス株式会社、日本ライフライン株式会社、株式会社日本レップ、日本ロジテム株式会社、株式会社ニューフレアテクノロジー、株式会社ニレコ、株式会社農協観光、株式会社ノザワ、野村アセットマネジメント株式会社、野村証券株式会社、株式会社野村総合研究所、野村不動産ホールディングス株式会社、野村ホールディングス株式会社、株式会社パーカーコーポレーション、株式会社ハークスレイ、パーク二四株式会社、株式会社ハードオフコーポレーション、株式会社パイオラックス、株式会社ハイデイ日高、

株式会社ハイパー、株式会社ハイマックス、株式会社ハウスオブローゼ、株式会社博展、白銅株式会社、株式会社白洋舎、パシフィックシステム株式会社、一建設株式会社、株式会社長谷工コーポレーション、株式会社ハチバン、株式会社ハニーズ、浜井産業株式会社、浜松ホトニクス株式会社、パラカ株式会社、原田工業株式会社、株式会社ハルテック、株式会社パレスホテル、株式会社バロー、阪神高速道路株式会社、株式会社バンテック、株式会社ビーエスピー、株式会社ビーエスフジ、株式会社ビー・エム・エル、株式会社ピーシーデポコーポレーション、ビーピー・カストロール株式会社、東日本高速道路株式会社、株式会社ビケンテクノ、日立化成工業株式会社、日立機材株式会社、日立キャピタル株式会社、日立金属株式会社、日立建機株式会社、日立工機株式会社、株式会社日立国際電気、株式会社日立製作所、日立ツール株式会社、日立電線株式会社、株式会社日立ハイテクノロジーズ、日立ビジネスソリューション株式会社、株式会社日立物流、株式会社日立プラントテクノロジー、日立マクセル株式会社、株式会社日立メディコ、株式会社百十四銀行、株式会社ヒューテックノオリン、ヒューマンホールディングス株式会社、ヒューリック株式会社、株式会社ひらまつ、ファースト住建株式会社、株式会社ファーストリテイリング、ファナック株式会社、株式会社ファンケル、株式会社V S N、フィデアホールディングス株式会社、株式会社フェイス、株式会社福岡カンツリー倶楽部、株式会社福岡銀行、株式会社福岡中央銀行、株式会社ふくおかフィナンシャルグループ、株式会社福田組、株式会社福邦銀行、株式会社フコク、株式会社フジ・メディア・ホールディングス、富士エレクトロニクス株式会社、藤倉化成株式会社、藤倉ゴム工業株式会社、株式会社不二越、フジコピアン株式会社、株式会社藤商事、フジスタッフホールディングス株式会社、富士ゼロックス株式会社、株式会社フジタ、富士通株式会社、富士通コンポーネント株式会社、株式会社富士通ビー・エス・シー、富士通フロンテック株式会社、富士電機ホールディングス株式会社、富士フィルムホールディングス株式会社、富士物流株式会社、富士古河E & C株式会社、フジプレミアム株式会社、富士紡ホールディングス株式会社、藤森工業株式会社、株式会社不二家、扶桑化学工業株式会社、フューチャーアーキテクト株式会社、芙蓉総合リース株式会社、プライムワークス株式会社、プリマハム株式会社、古河機械金属株式会社、古河スカイ株式会社、古河電気工業株式会社、古河電池株式会社、株式会社プレサンスコーポレーション、プレシジョン・システム・サイエンス株式会社、株式会社プレステージ・インターナショナル、株式会社フレンドリー、フロイント産業株式会社、株式会社プロシップ、株式会社文溪堂、株式会社ベクター、株式会社ペッパーフードサービス、株式会社ベリサーブ、株式会社ベルーナ、株式会社豊和銀行、ホーチキ株式会社、株式会社ホギメディカル、株式会社北越銀行、北越工業株式会社、株式会社ホクコン、ホクト株式会社、株式会社北都銀行、株式会社ほくやく・竹山ホールディングス、北雄ラッキー株式会社、北陸瓦斯株式会社、北陸電力株式会社、株式会社細田工務店、北海道中央バス株式会社、北海道放送株式会社、株式会社北國銀行、株式会社ホテル、ニューグランド、株式会社ポラテクノ、本州化学工業株式会社、株式会社翻訳センター、株式会社マーベラスエンターテイメント、株式会社マイスターエンジニアリング、前澤化成工業株式会社、前田

建設工業株式会社、前田証券株式会社、株式会社前田製作所、株式会社マクニカ、株式会社誠建設工業、株式会社増田製粉所、松井建設株式会社、松尾建設株式会社、松田産業株式会社、株式会社マツモト、株式会社マツヤ、株式会社松屋、マブチモーター株式会社、株式会社マルキョウ、マルサンアイ株式会社、丸全昭和運輸株式会社、株式会社マルタイ、丸八証券株式会社、丸紅株式会社、株式会社三城ホールディングス、ミクロン精密株式会社、ミサワホーム株式会社、ミサワホーム中国株式会社、ミサワホーム北海道株式会社、株式会社MrMax、美津濃株式会社、みずほインベスターズ証券株式会社、株式会社みずほ銀行、株式会社みずほコーポレート銀行、みずほ証券株式会社、みずほ信託銀行株式会社、みずほ投信投資顧問株式会社、株式会社みずほフィナンシャルグループ、株式会社みちのく銀行、三井化学株式会社、三井住建道路株式会社、三井住友建設株式会社、株式会社三越伊勢丹ホールディングス、三菱化学株式会社、三菱化工機株式会社、株式会社三菱ケミカルホールディングス、三菱地所株式会社、三菱自動車工業株式会社、三菱重工業株式会社、三菱樹脂株式会社、三菱製紙株式会社、三菱農機株式会社、三菱レイヨン株式会社、三ツ星ベルト株式会社、株式会社南日本銀行、株式会社宮崎太陽銀行、ミヨシ油脂株式会社、むさし証券株式会社、武蔵精密工業株式会社、株式会社武蔵野銀行、MUTOHホールディングス株式会社、株式会社村上開明堂、株式会社名機製作所、名工建設株式会社、株式会社明光ネットワークジャパン、明治製菓株式会社、明治乳業株式会社、明治ホールディングス株式会社、明星工業株式会社、明和地所株式会社、株式会社メガロス、株式会社メディアグローバルリンクス、メディキット株式会社、株式会社メディネット、メルクス株式会社、株式会社免疫生物研究所、モリ工業株式会社、株式会社森精機製作所、森永乳業株式会社、株式会社ヤギ、安川情報システム株式会社、株式会社安川電機、安田倉庫株式会社、八千代工業株式会社、株式会社ヤナセ、株式会社ヤマウ、株式会社山形銀行、株式会社ヤマコー、山崎金属産業株式会社、株式会社ヤマザワ、株式会社山田製作所、株式会社ヤマタネ、株式会社やまねメディカル、ヤマハ株式会社、ヤマハ発動機株式会社、株式会社ユアテック、ユー・エム・シー・ジャパン株式会社、雪印メグミルク株式会社、ユシロ化学工業株式会社、株式会社ユタカ技研、株式会社ユニバース、夢の街創造委員会株式会社、幼児活動研究会株式会社、養命酒製造株式会社、横浜魚類株式会社、横浜高速鉄道株式会社、横浜ゴム株式会社、株式会社淀川製鋼所、株式会社よみうりランド、株式会社ヨロズ、ライオン株式会社、ライト工業株式会社、楽天株式会社、楽天銀行株式会社、ラサ工業株式会社、株式会社ラックランド、株式会社ランドビジネス、リーダー電子株式会社、リオン株式会社、株式会社理経、株式会社リケン、リケンテクノス株式会社、株式会社リサ・パートナーズ、リスクモンスター株式会社、リックス株式会社、リバーエレテック株式会社、株式会社琉球銀行、株式会社りゅうせき、菱電商事株式会社、株式会社菱友システムズ、株式会社リンガーハット、株式会社リンコーコーポレーション、リントック株式会社、ルネサスエレクトロニクス株式会社、株式会社ルネサスイーストン、株式会社レナウン、ローマイヤ株式会社、六甲バター株式会社、株式会社ワイ・イー・データ、ワイエイシイ株式会社、YKK株式会社、株式会社ワイズテーブルコーポレーション、

株式会社WOWOW、和弘食品株式会社、株式会社早稲田アカデミー、株式会社ワットマン、わらべや日洋株式会社

#### 【金融商品取引法監査】

インヴィンシブル投資法人、株式会社インフォメーションクリエイティブ、大阪港振興株式会社、株式会社クリエアナブキ、グローバル・ワン不動産投資法人、ケネディクス不動産投資法人、株式会社幻冬舎、株式会社コモ、株式会社サッポロドラッグストアー、株式会社サニーサイドアップ、株式会社サンオータス、産業ファンド投資法人、システム・ロケーション株式会社、ジャパンエクセレント投資法人、ジャパン・オフィス投資法人、ジャパン・シングルレジデンス投資法人、ジャパンリアルエステイト投資法人、信金中央金庫、セーラー広告株式会社、積水ハウス・S I 投資法人、株式会社ZOA、総合商研株式会社、株式会社大和コンピューター、株式会社中央経済社、株式会社銚子丸、ディーブイエックス株式会社、内外テック株式会社、更生会社株式会社日本航空、更生会社株式会社日本航空インターナショナル、日本コンピュータ・ダイナミクス株式会社、日本テクノ・ラボ株式会社、日本プライムリアルティ投資法人、日本ホテルファンド投資法人、日本ロジスティクスファンド投資法人、野村不動産オフィスファンド投資法人、野村不動産レジデンシャル投資法人、日立プラント建設サービス株式会社、株式会社ヒップ、ビ・ライフ投資法人、福島印刷株式会社、フロンティア不動産投資法人、ベンチャービジネス証券投資法人、ベンチャー・リヴァイタライズ証券投資法人、株式会社ホープ、株式会社丸誠、森トラスト総合リート投資法人、森ヒルズリート投資法人、ユナイテッド・アーバン投資法人

#### 【会社法監査】

株式会社IHIファイナンスサポート、株式会社アイ・エイチ・アイマリンユナイテッド、アイエヌジー生命保険株式会社、アイリオ生命保険株式会社、アザデガン石油開発株式会社、旭食品株式会社、株式会社アット東京、株式会社穴吹工務店、アニコム損害保険株式会社、Avanstrate株式会社、アリスタライフサイエンス株式会社、EBS株式会社、いすゞネットワーク株式会社、株式会社伊勢丹、岩手東芝エレクトロニクス株式会社、株式会社インテック、インペックスカナダ石油株式会社、インペックス北カスピ海石油株式会社、インペックス南西カスピ海石油株式会社、インペックス西豪州ブラウザ石油株式会社、インペックスマセラアラフラ海石油株式会社、エイチ・エス損害保険株式会社、エジプト石油開発株式会社、SED株式会社、株式会社エディオンEAST、株式会社エディオンWEST、NREG東芝不動産株式会社、NSKオーバーシーズ・ホールディングス株式会社、NSKプレジジョン株式会社、NCT信託銀行株式会社、恵比寿ガーデンプレイス株式会社、エプソンイメージングデバイス株式会社、エプソントヨコム株式会社、エム・エイチ・アイファイナンス株式会社、エムシーエフエー株式会社、王子板紙株式会社、王子チヨダコンテナ株式会社、大分キャノン株式会社、株式会社大島造船所、株式会社オールスターファンディング、株式会社沖ダ

ータ、オリンパスイメージング株式会社、鹿島アロマティックス株式会社、鹿島共同火力株式会社、鹿島石油株式会社、カルピス株式会社、協同住宅ローン株式会社、協和発酵バイオ株式会社、ゲン・キャピタル株式会社、興和不動産株式会社、国際航業株式会社、酒田共同火力発電株式会社、サクサ株式会社、サッポロインターナショナル株式会社、サッポロビール株式会社、佐藤工業株式会社、サノフィ・アベンティス株式会社、株式会社CSKシステムズ、シーメンスプロダクトライフサイクルマネジメントソフトウェアJP株式会社、株式会社ジェイアール西日本伊勢丹、株式会社ジェイアール西日本ホテル開発、JFEエンジニアリング株式会社、JFE条鋼株式会社、JFE商事株式会社、株式会社JFEファイナンス、資産管理サービス信託銀行株式会社、ジヤトコ株式会社、ジャパン石油開発株式会社、更生会社株式会社ジャルキャピタル、常磐共同火力株式会社、昭和電線ケーブルシステム株式会社、しんきん証券株式会社、株式会社しんきん信託銀行、株式会社新来島どつく、新日鉱ファイナンス株式会社、新日本石油開発株式会社、株式会社シンプレクス・インベストメント・アドバイザーズ、ステートストリート信託銀行株式会社、スマトラパルプ株式会社、西武建設株式会社、西部石油株式会社、西武鉄道株式会社、清和総合建物株式会社、株式会社セシール、セゾン自動車火災保険株式会社、相馬共同火力発電株式会社、ソシエテジェネラル信託銀行株式会社、損保ジャパン・ディー・アイ・ワイ生命保険株式会社、損保ジャパンひまわり生命保険株式会社、第一フロンティア生命保険株式会社、大同生命保険株式会社、株式会社大丸松坂屋百貨店、太陽生命保険株式会社、太陽石油株式会社、ダイレックス株式会社、ダイワボウ情報システム株式会社、WIBリアルエステート・ファイナンス・ジャパン株式会社、中央不動産株式会社、TIS株式会社、T&Dフィナンシャル生命保険株式会社、株式会社テーダブルジュエー、東急車輛製造株式会社、株式会社東急ストア、株式会社東京金融取引所、東京港埠頭株式会社、東京短資株式会社、株式会社東京テレポートセンター、株式会社東京臨海ホールディングス、東芝エレベータ株式会社、東芝キャピタル株式会社、東芝コンシューマエレクトロニクス・ホールディングス株式会社、東芝ソリューション株式会社、東芝ファイナンス株式会社、東芝ホームアプライアンス株式会社、東芝三菱電機産業システム株式会社、東芝メディカルシステムズ株式会社、東芝モバイルディスプレイ株式会社、東芝ライテック株式会社、東電不動産株式会社、東邦薬品株式会社、東北インテリジェント通信株式会社、トナミ運輸株式会社、富山化学工業株式会社、中之島高速鉄道株式会社、成田高速鉄道アクセス株式会社、株式会社ニチレイフーズ、株式会社ニチレイロジグループ本社、日産グループファイナンス株式会社、日産ネットワークホールディングス株式会社、日産ファイナンス株式会社、日清製粉株式会社、日石サラワク石油開発株式会社、日石ベラウ石油開発株式会社、日石マレーシア石油開発株式会社、日通商事株式会社、日本紙通商株式会社、日本製紙株式会社、日本大昭和板紙株式会社、日本ミルクコミュニティ株式会社、日本アマゾンアルミニウム株式会社、日本イーライリリー株式会社、日本インベスター・ソリューション・アンド・テクノロジー株式会社、日本エア・リキード株式会社、株式会社日本AEパワーシステムズ、日本海エル・エヌ・ジー株式会社、日本地震再保険株式会社、日本抵当証券

株式会社、日本テキサス・インスツルメンツ株式会社、日本トラスティ・サービス信託銀行株式会社、日本パプアニューギニア石油株式会社、日本ビューレット・パッカード株式会社、日本ベトナム石油株式会社、日本マスタートラスト信託銀行株式会社、日本モレックス株式会社、農中信託銀行株式会社、野村キャピタルインベストメント株式会社、野村信託銀行株式会社、野村ファシリティーズ株式会社、野村不動産株式会社、野村プリンシパル・ファイナンス株式会社、株式会社パノラマ・ホテルズ・ワン、パンパシフィック・カッパー株式会社、株式会社BCJ-3、株式会社ビスキャス、日立アプライアンス株式会社、日立オートモティブシステムズ株式会社、日立キャピタル損害保険株式会社、株式会社日立産機システム、日立GEニュークリア・エナジー株式会社、株式会社日立情報システムズ、日立ソフトウェアエンジニアリング株式会社、株式会社日立ディスプレイズ、株式会社日立ビルシステム、日立プラズマディスプレイ株式会社、ビットワレット株式会社、富士通キャピタル株式会社、富士通セミコンダクター株式会社、株式会社富士通ビジネスシステム、富士通リース株式会社、富士電機システムズ株式会社、富士電機デバイステクノロジー株式会社、富士電機フィアス株式会社、富士フィルム株式会社、株式会社プライムポリマー、株式会社プリンスホテル、ペットアンドファミリー少額短期保険株式会社、株式会社ベルシステム24、株式会社ポーラ・オルビスホールディングス、北海道石油共同備蓄株式会社、北海道旅客鉄道株式会社、マニユライフ生命保険株式会社、株式会社マルハン、丸紅フィナンシャルサービス株式会社、みずほ信用保証株式会社、みずほファクター株式会社、株式会社三越、三菱原子燃料株式会社、三菱航空機株式会社、矢崎総業株式会社、矢崎部品株式会社、ユーシーカード株式会社、雪印乳業株式会社、ユニバーサル造船株式会社、楽天KC株式会社、楽天証券株式会社、ラディアホールディングス株式会社、株式会社リクルート、YKKAP株式会社

#### 【その他の法定監査】

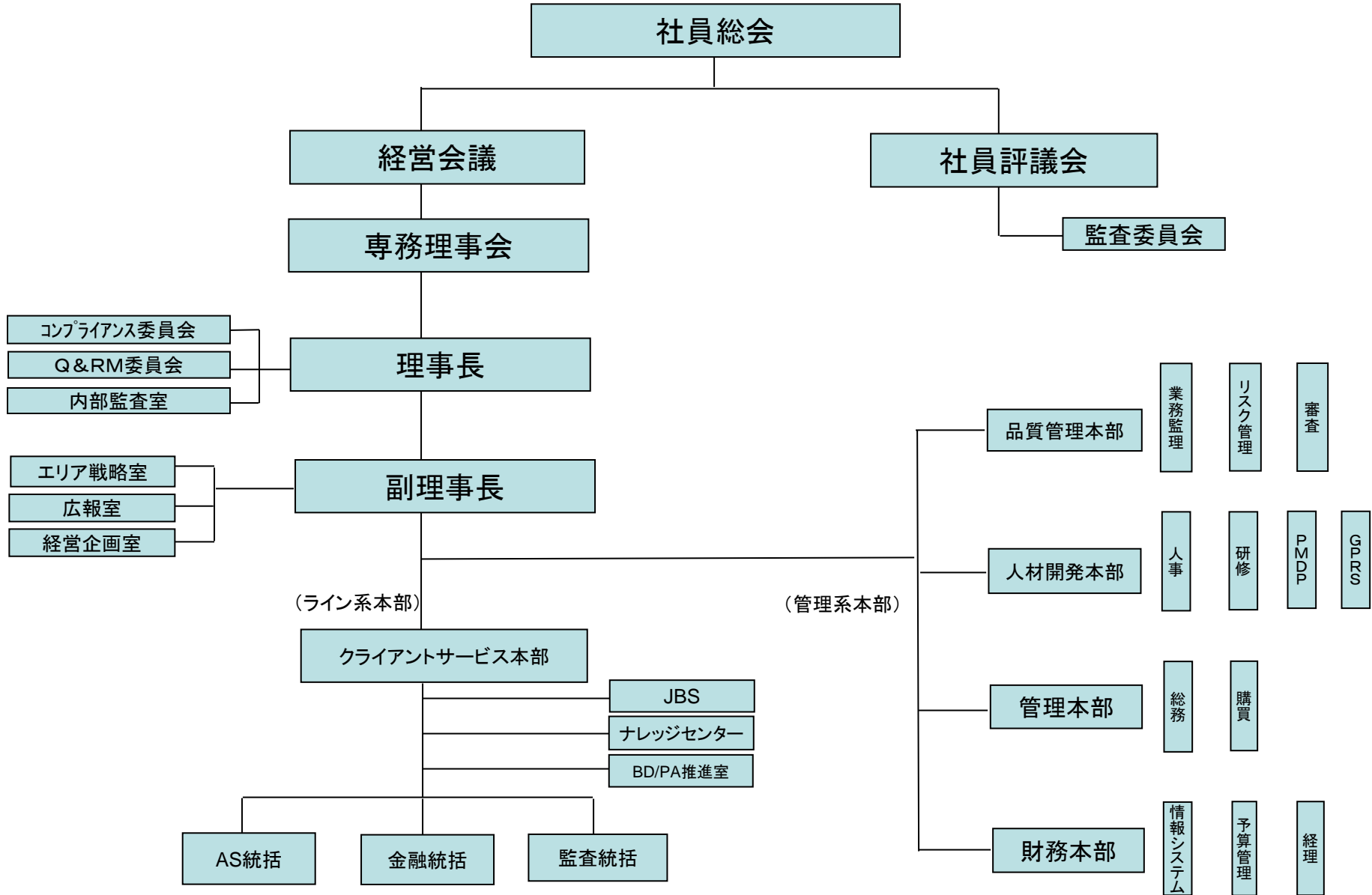
朝日生命保険相互会社、第一生命保険株式会社、独立行政法人家畜改良センター、独立行政法人港湾空港技術研究所、独立行政法人国際協力機構、独立行政法人国際交流基金、独立行政法人国立科学博物館、独立行政法人国立国際医療研究センター、独立行政法人国立重度知的障害者総合施設のぞみの園、独立行政法人国立成育医療研究センター、独立行政法人国立青少年教育振興機構、独立行政法人国立精神神経センター、独立行政法人国立美術館、独立行政法人国立病院機構、独立行政法人国立文化財機構、自動車検査独立行政法人、独立行政法人森林総合研究所、独立行政法人製品評価技術基盤機構、独立行政法人石油天然ガス・金属鉱物資源機構、独立行政法人中小企業基盤整備機構、独立行政法人都市再生機構、独立行政法人日本学生支援機構、年金積立金管理運用独立行政法人、独立行政法人農業者年金基金、独立行政法人福祉医療機構、独立行政法人平和祈念事業特別基金、国立大学法人秋田大学、国立大学法人旭川医科大学、国立大学法人大分大学、国立大学法人岡山大学、国立大学法人小樽商科大学、国立大学法人帯広畜産大学、国立大学法人鹿児島大学、国立大学法人金沢大学、国立大学法人北見工業大学、国立大学法人群馬大学、国



立大学法人高知大学、国立大学法人佐賀大学、国立大学法人滋賀大学、大学共同利用機関法人自然科学研究機構、大学共同利用機関法人情報システム研究機構、国立大学法人信州大学、国立大学法人東京医科歯科大学、国立大学法人東京学芸大学、国立大学法人東京芸術大学、国立大学法人東京工業大学、国立大学法人東北大学、国立大学法人鳴門教育大学、大学共同利用機関法人人間文化研究機構、国立大学法人福井大学、国立大学法人福島大学、国立大学法人北陸先端科学技術大学院大学、国立大学法人北海道教育大学、国立大学法人北海道大学、国立大学法人宮崎大学、国立大学法人室蘭工業大学、国立大学法人山口大学、公立大学法人会津大学、公立大学法人秋田県立大学、公立大学法人岡山県立大学、地方独立行政法人神奈川県立病院機構、公立大学法人熊本県立大学、公立大学法人高知工科大学、地方独立行政法人神戸市民病院機構、北海道公立大学法人札幌医科大学、公立大学法人首都大学東京、地方独立行政法人東京都立産業技術研究センター、公立大学法人奈良県立医科大学、公立大学法人福島県立医科大学、公立大学法人横浜市立大学、全国信用協同組合連合会、農林中央金庫、労働金庫連合会

以 上

# 新日本有限責任監査法人組織図



第 10 期

自平成20年7月1日至平成21年6月30日

計算書類

新日本有限責任監査法人

## 貸借対照表

(平成21年6月30日現在)

(単位:百万円)

科目	金額	科目	金額
<b>(資産の部)</b>		<b>(負債の部)</b>	
<b>流動資産</b>	26,112	<b>流動負債</b>	14,974
現金及び預金	12,843	未払金	9,452
業務未収入金	9,993	1年内返済予定長期借入金	996
未収還付法人税等	757	未払法人税等	184
前払費用	854	未払消費税等	1,097
繰延税金資産	1,249	前受金	999
その他流動資産	486	預り金	2,161
貸倒引当金	△ 73	その他流動負債	83
<b>固定資産</b>	31,061	<b>固定負債</b>	30,322
<b>有形固定資産</b>	1,942	長期借入金	759
建物附属設備	1,153	退職給付引当金	310
器具備品	782	社員退職引当金	29,121
その他有形固定資産	6	その他固定負債	130
<b>無形固定資産</b>	827	負債合計	45,296
ソフトウェア	533	<b>(純資産の部)</b>	
ソフトウェア仮勘定	293	<b>社員資本</b>	11,877
その他無形固定資産	0	<b>資本金</b>	740
<b>投資その他の資産</b>	28,291	<b>出資金申込証拠金</b>	176
投資有価証券	15	<b>資本剰余金</b>	1,398
関係会社株式	370	資本準備金	1,398
敷金及び保証金	6,854	<b>利益剰余金</b>	9,563
社員退職年金掛金	16,556	利益積立金	80
繰延税金資産	3,682	その他利益剰余金	9,483
その他の投資等	1,018	別途積立金	2,100
貸倒引当金	△ 205	繰越利益剰余金	7,383
		純資産合計	11,877
<b>資産合計</b>	57,174	負債及び純資産合計	57,174

# 損益計算書

自 平成20年 7月 1日  
至 平成21年 6月 30日

(単位:百万円)

	金額	
業務収入		104,309
業務費用		106,100
営業損失		1,790
営業外収益		
受取利息及び配当金	180	
その他営業外収益	503	684
営業外費用		
支払利息	78	
その他営業外費用	122	200
経常損失		1,306
特別損失		
固定資産除却損	70	
その他特別損失	89	159
税引前当期純損失		1,466
法人税、住民税及び事業税		26
法人税等調整額		171
当期純損失		1,664

## 社員資本等変動計算書

自 平成20年 7月 1日

至 平成21年 6月30日

(単位:百万円)

	社員資本									純資産 合計	
	資本金	出資金 申込 証拠金	資本剰余金		利益剰余金			社員 資本 合計			
			資本 準備金	資本 剰余金 合計	利益 積立金	その他利益剰余金					利益 剰余金 合計
						別途 積立金	繰越 利益 剰余金				
前期末残高	667	186	1,409	1,409	80	2,100	9,048	11,228	13,490	13,490	
当期変動額											
社員出資金増加	73	△ 232	159	159	—	—	—	—	—	—	
社員出資金減少	—	—	170	170	—	—	—	—	170	170	
申込証拠金受入額	—	222	—	—	—	—	—	—	222	222	
当期純損失(△)	—	—	—	—	—	—	△ 1,664	△ 1,664	△ 1,664	△ 1,664	
当期変動額合計	73	△ 10	△ 11	△ 11	—	—	△ 1,664	△ 1,664	△ 1,612	△ 1,612	
当期末残高	740	176	1,398	1,398	80	2,100	7,383	9,563	11,877	11,877	

## 注記表

### I. 重要な会計方針に係る事項に関する注記

#### 1. 資産の評価基準及び評価方法

##### (1) 有価証券

関係会社株式 移動平均法に基づく原価法

その他の有価証券

・時価のないもの 移動平均法に基づく原価法

#### 2. 固定資産の減価償却の方法

(1) 有形固定資産 定率法

(2) 無形固定資産 定額法

なお、自社利用のソフトウェアについては、社内における利用可能期間(5年)に基づく定額法によっている。

#### 3. 引当金の計上基準

##### (1) 貸倒引当金

債権の貸倒れによる損失に備えるため、一般債権については貸倒実績率により、貸倒懸念債権等特定の債権については個別に回収可能性を検討し、回収不能見込額を計上している。

##### (2) 退職給付引当金

職員の退職給付に備えるため、当期末における退職給付債務及び年金資産の見込額に基づき、当期末において発生していると認められる額を計上している。

##### (3) 社員退職引当金

社員の退職慰労金及び退職社員の退職年金の支給に備えるため、内規に基づく支給見込額及び退職給付債務に基づき、当期末において発生していると認められる額を計上している。

#### 4. 収益及び費用の計上基準

(1) 業務収入の計上基準 契約に基づく役務提供進行基準

#### 5. その他計算書類作成のための基本となる重要な事項

##### (1) 外貨建の資産又は負債の本邦通貨への換算基準

外貨建金銭債権債務は、決算日の直物為替相場により円貨に換算し、為替差額は損益として処理している。

##### (2) 消費税等の会計処理方法

税抜方式によっている。

##### (3) リース取引の処理方法

ファイナンス・リース取引については、通常の売買取引に係る方法に準じた会計処理によっている。ただし、リース物件の所有権が借手に移転していると認められるもの以外のファイナンス・リース取引のうち、リース取引開始日が平成20年6月30日以前のものについては、通常の賃貸借取引に準じて会計処理を行っている。

### II. 貸借対照表に関する注記

#### 1. 有形固定資産の減価償却累計額

2,069 百万円

#### 2. 関係会社に対する金銭債権・債務

・短期金銭債権

221 百万円

・短期金銭債務

116 百万円

Ⅲ. 損益計算書に関する注記

1. 業務収入の内訳

・ 監査業務収入	87,366 百万円
・ 非監査業務収入	16,943 百万円

2. 関係会社との取引高

・業務収入	462 百万円
・業務費用	676 百万円
・受取利息・配当金	161 百万円
・その他営業外収益	99 百万円

Ⅳ. 税効果会計に関する注記

繰延税金資産の主な発生原因は、社員退職引当金である。

Ⅴ. リースにより使用する固定資産に関する注記

貸借対照表に計上した固定資産のほか、リース契約により使用している固定資産として複写機複合機がある。

Ⅵ. その他の注記

記載金額は、百万円未満を切り捨てて表示している。



## 附属明細書

### 1. 有形固定資産及び無形固定資産の明細

(単位:百万円)

区分	資産の種類	期首 帳簿価額	期中 増加額	期中 減少額	当期 償却額	期末 帳簿価額	償却 累計額	期末 取得価額
有形 固定 資産	建物附属設備	1,216	188	37	213	1,153	724	1,877
	器具備品	866	404	17	471	782	1,326	2,108
	その他有形固定資産	6	60	58	2	6	19	26
	計	2,090	653	114	686	1,942	2,069	4,012
無形 固定 資産	ソフトウェア	203	438	1	107	533	236	770
	ソフトウェア仮勘定	142	618	468	-	293	-	293
	その他無形固定資産	40	-	40	-	0	-	0
	計	386	1,057	509	107	827	236	1,063

(注) 主要な増加

ソフトウェア                      新人事システム開発費用                      378 百万円

ソフトウェア仮勘定                  新人事システム開発費用                      307 百万円

新業務管理システム開発費用                      242 百万円

主要な減少

ソフトウェア仮勘定                  新人事システム開発費用                      433 百万円

## 2. 引当金の明細

(単位:百万円)

区分	期首残高	当期増加額	当期減少額		期末残高
			目的使用	その他	
貸倒引当金	119	278	47	71	278
退職給付引当金	148	1,146	984	-	310
社員退職引当金	28,289	4,693	3,861	-	29,121

(注)その他は洗替による戻入額である。

### 3. 業務費用の明細

(単位:百万円)

科目	金額
報酬給与	56,030
賞与	9,859
退職給付費用	1,146
社員退職引当金繰入	4,693
法定福利費	6,361
福利厚生費	2,064
業務委託費	5,876
支払報酬	624
賃借料	6,320
減価償却費	700
旅費交通費	2,835
諸会費	4,693
通信費	915
損害保険料	824
消耗品費	1,268
租税公課	594
貸倒引当金繰入	206
その他	1,083
合計	106,100

第 11 期

自平成21年7月1日至平成22年6月30日

計算書類

新日本有限責任監査法人

## 貸借対照表

(平成22年6月30日現在)

(単位:百万円)

科目	金額	科目	金額
<b>(資産の部)</b>		<b>(負債の部)</b>	
<b>流動資産</b>	26,745	<b>流動負債</b>	14,059
現金及び預金	16,120	未払金	8,908
業務未収入金	7,390	1年内返済予定長期借入金	759
前払費用	792	未払法人税等	747
繰延税金資産	436	未払消費税等	652
その他流動資産	2,074	前受金	940
貸倒引当金	△ 68	預り金	1,788
<b>固定資産</b>	30,943	その他流動負債	263
<b>有形固定資産</b>	919	<b>固定負債</b>	31,591
建物附属設備	576	退職給付引当金	1,046
器具備品	156	社員退職引当金	30,343
その他有形固定資産	187	その他固定負債	200
<b>無形固定資産</b>	441	負債合計	45,650
ソフトウェア	404	<b>(純資産の部)</b>	
ソフトウェア仮勘定	36	<b>社員資本</b>	12,038
その他無形固定資産	0	<b>資本金</b>	787
<b>投資その他の資産</b>	29,583	<b>出資金申込証拠金</b>	114
投資有価証券	15	<b>資本剰余金</b>	1,283
関係会社株式	64	資本準備金	1,283
敷金及び保証金	6,313	<b>利益剰余金</b>	9,854
社員退職年金掛金	18,063	利益積立金	80
繰延税金資産	4,096	その他利益剰余金	9,774
その他の投資等	1,139	別途積立金	2,100
貸倒引当金	△ 108	繰越利益剰余金	7,674
		純資産合計	12,038
<b>資産合計</b>	<b>57,689</b>	<b>負債及び純資産合計</b>	<b>57,689</b>

# 損益計算書

自 平成21年 7月 1日  
至 平成22年 6月 30日

(単位:百万円)

	金額	
業務収入		98,484
業務費用		95,786
営業利益		2,698
営業外収益		
受取利息及び配当金	26	
その他営業外収益	631	657
営業外費用		
支払利息	85	
その他営業外費用	184	270
経常利益		3,086
特別損失		
固定資産除却損	89	
構造改革費用	1,701	
その他特別損失	23	1,815
税引前当期純利益		1,271
法人税、住民税及び事業税		580
法人税等調整額		399
当期純利益		291

## 社員資本等変動計算書

自 平成21年 7月 1日

至 平成22年 6月30日

(単位:百万円)

	社員資本									純資産 合 計
	資本金	出資金 申 込 証拠金	資本剰余金		利 益 積立金	利益剰余金		利 益 剰余金 合 計	社員 資本 合計	
			資 本 準 備 金	資 本 剰 余 金 合 計		その他利益剰余金				
						別 途 積立金	繰 越 利 益 剰余金			
前期末残高	740	176	1,398	1,398	80	2,100	7,383	9,563	11,877	11,877
当期変動額										
社員出資金増加	47	△ 178	131	131	—	—	—	—	—	—
社員出資金減少	—	—	△ 246	△ 246	—	—	—	—	△ 246	△ 246
申込証拠金受入額	—	116	—	—	—	—	—	—	116	116
当期純利益	—	—	—	—	—	—	291	291	291	291
当期変動額合計	47	△ 62	△ 115	△ 115	—	—	291	291	161	161
当期末残高	787	114	1,283	1,283	80	2,100	7,674	9,854	12,038	12,038

## 注記表

### I. 重要な会計方針に係る事項に関する注記

#### 1. 資産の評価基準及び評価方法

##### (1) 有価証券

関係会社株式

移動平均法に基づく原価法

その他の有価証券

・時価のないもの

移動平均法に基づく原価法

#### 2. 固定資産の減価償却の方法

##### (1) 有形固定資産

定率法

##### (2) 無形固定資産

定額法

なお、自社利用のソフトウェアについては、社内における利用可能期間(5年)に基づく定額法によっている。

#### 3. 引当金の計上基準

##### (1) 貸倒引当金

債権の貸倒れによる損失に備えるため、一般債権については貸倒実績率により、貸倒懸念債権等特定の債権については個別に回収可能性を検討し、回収不能見込額を計上している。

##### (2) 退職給付引当金

職員の退職給付に備えるため、当期末における退職給付債務及び年金資産の見込額に基づき、当期末において発生していると認められる額を計上している。

##### (3) 社員退職引当金

社員の退職慰労金及び退職社員の退職年金の支給に備えるため、内規に基づく支給見込額及び退職給付債務に基づき、当期末において発生していると認められる額を計上している。

#### 4. 収益及び費用の計上基準

##### (1) 業務収入の計上基準

契約に基づく役務提供進行基準

#### 5. その他計算書類作成のための基本となる重要な事項

##### (1) 外貨建の資産又は負債の本邦通貨への換算基準

外貨建金銭債権債務は、決算日の直物為替相場により円貨に換算し、為替差額は損益として処理している。

##### (2) 消費税等の会計処理方法

税抜方式によっている。

##### (3) リース取引の処理方法

ファイナンス・リース取引については、通常の売買取引に係る方法に準じた会計処理によっている。ただし、リース物件の所有権が借手に移転していると認められるもの以外のファイナンス・リース取引のうち、リース取引開始日が平成20年6月30日以前のものについては、通常の賃貸借取引に準じて会計処理を行っている。

### II. 貸借対照表に関する注記

#### 1. 有形固定資産の減価償却累計額

1,545 百万円

#### 2. 関係会社に対する金銭債権・債務

・短期金銭債権

1,177 百万円

・長期金銭債権

666 百万円

・短期金銭債務

574 百万円



### Ⅲ. 損益計算書に関する注記

#### 1. 業務収入の内訳

・ 監査業務収入	82,967 百万円
・ 非監査業務収入	15,516 百万円

#### 2. 関係会社との取引高

・ 業務収入	215 百万円
・ 業務費用	691 百万円
・ 受取利息及び配当金	21 百万円
・ その他営業外収益	44 百万円
・ 固定資産譲渡額	1,103 百万円

#### 3. 構造改革費用の内訳

構造改革費用は、社員・職員の早期退職に係る費用1,241百万円、事業所移転に伴う固定資産の減損、原状回復費用459百万円である。

### Ⅳ. 税効果会計に関する注記

繰延税金資産の主な発生原因は、社員退職引当金である。

### Ⅴ. リースにより使用する固定資産に関する注記

貸借対照表に計上した固定資産のほか、リース契約により使用している固定資産として複写機複合機がある。

### Ⅵ. 重要な後発事象に関する注記

#### 特別転進プログラムの実施

当法人は、平成22年7月8日開催の経営会議において、以下のとおり特別転進プログラムを実施することを決議した。

#### (1) 特別転進プログラム実施の理由

昨年より法人を挙げて業務の効率化、コスト削減および規模の適正化に向けた「構造改革」を進めているが、法人の将来に向けてさらなる経営健全化への取組み施策の一つとして、業容に見合った人員体制を早急に整備するため、また、一般事業会社における会計士等のプロフェッショナルの直接雇用に対する潜在的なニーズへの対応を考慮し「特別転進プログラム」の募集を行うこととした。

#### (2) 特別転進プログラムの概要

・ 希望対象者	クライアントサービス職員
・ 募集人数	約400名
・ 募集期間	平成22年9月13日～9月28日
・ 退職日	原則として平成22年10月31日
・ 優遇措置	本プログラム適用者に対して、割増退職金を支給するとともに、希望者に対して再就職支援会社を通じた支援を実施する。

#### (3) 損益に与える影響

第12期において、本プログラムに係る割増退職金等を特別損失に計上する予定ではあるが、現時点では、退職者が確定していないため損益に与える影響は未確定である。

### Ⅶ. その他の注記

記載金額は、百万円未満を切り捨てて表示している。

## 附属明細書

### 1. 有形固定資産及び無形固定資産の明細

(単位:百万円)

区分	資産の種類	期首 帳簿価額	期中 増加額	期中 減少額	当期 償却額	期末 帳簿価額	償却 累計額	期末 取得価額
有形 固定 資産	建物附属設備	1,153	51	442 (323)	187	576	1,102	1,678
	器具備品	782	121	452 (9)	295	156	431	587
	その他有形固定資産	6	208	27	0	187	11	198
	計	1,942	381	921 (332)	483	919	1,545	2,464
無形 固定 資産	ソフトウェア	533	725	666 (0)	189	404	134	538
	ソフトウェア仮勘定	293	469	725	-	36	-	36
	その他無形固定資産	0	0	-	-	0	-	0
	計	827	1,195	1,392 (0)	189	441	134	575

(注)1 「期中減少額」欄の( )内は内書きで、減損損失の計上である。

(注)2 主要な増加

その他有形固定資産	大阪事務所移転関連	186 百万円
ソフトウェア	新業務管理システムNoi-sys開発費用	526 百万円
	調書管理システム開発費用	117 百万円
ソフトウェア仮勘定	新業務管理システムNoi-sys開発費用	283 百万円
	調書管理システム開発費用	85 百万円

上記(注)1 以外の主要な減少

器具備品	アーンスト・アンド・ヤング・ビジネスインシアティブ(株) 資産譲渡	413 百万円
ソフトウェア	アーンスト・アンド・ヤング・ビジネスインシアティブ(株) 資産譲渡	665 百万円
ソフトウェア仮勘定	新業務管理システムNoi-sys開発費用	526 百万円
	調書管理システム開発費用	117 百万円

## 2. 引当金の明細

(単位:百万円)

区分	期首残高	当期増加額	当期減少額		期末残高
			目的使用	その他	
貸倒引当金	278	177	102	176	177
退職給付引当金	310	1,736	1,000	-	1,046
社員退職引当金	29,121	6,034	4,811	-	30,343

(注)その他は洗替による戻入額及び、債権の回収に伴う目的外取崩額であります。

### 3. 業務費用の明細

(単位:百万円)

科目	金額
報酬給与	49,865
賞与	8,208
退職給付費用	1,736
社員退職引当金繰入	5,191
法定福利費	6,348
福利厚生費	1,654
業務委託費	5,524
支払報酬	414
賃借料	6,212
減価償却費	532
旅費交通費	2,783
諸会費	3,923
通信費	571
損害保険料	899
消耗品費	446
租税公課	593
貸倒引当金繰入	11
その他	867
合計	95,786

## 独立監査人の監査報告書

平成21年8月19日

新日本有限責任監査法人

理事長 加藤 義孝 殿

東 陽 監 査 法 人

指 定 社 員    公 認 会 計 士    篠 崎   卓    ⑩  
業 務 執 行 社 員

指 定 社 員    公 認 会 計 士    北 山   千 里    ⑩  
業 務 執 行 社 員

当監査法人は、公認会計士法第34条の32第1項の規定に基づき、新日本有限責任監査法人の平成20年7月1日から平成21年6月30日までの第10期会計年度の計算書類、すなわち、貸借対照表、損益計算書、社員資本等変動計算書、注記表及び附属明細書について監査を行った。この計算書類の作成責任は新日本有限責任監査法人の社員である理事長（以下「理事長」という。）にあり、当監査法人の責任は独立の立場から計算書類に対する意見を表明することにある。

当監査法人は、我が国において一般に公正妥当と認められる監査の基準に準拠して監査を行った。監査の基準は、当監査法人に計算書類に重要な虚偽の表示がないかどうかの合理的な保証を得ることを求めている。監査は、試査を基礎として行われ、理事長が採用した会計方針及びその適用方法並びに理事長によって行われた見積りの評価も含め全体としての計算書類の表示を検討することを含んでいる。当監査法人は、監査の結果として意見表明のための合理的な基礎を得たと判断している。

当監査法人は、上記の計算書類が、我が国において一般に公正妥当と認められる企業会計の基準に準拠して、当該計算書類に係る期間の財産及び損益の状況をすべての重要な点において適正に表示しているものと認める。

新日本有限責任監査法人と当監査法人又は業務執行社員との間には、公認会計士法の規定により記載すべき利害関係はない。

以 上

## 独立監査人の監査報告書

平成22年8月12日

新日本有限責任監査法人

理事長 加藤 義孝 殿

東 陽 監 査 法 人

指 定 社 員 公認会計士 篠崎 卓 ㊞  
業務執行社員

指 定 社 員 公認会計士 北山 千里 ㊞  
業務執行社員

当監査法人は、公認会計士法第34条の32の規定に基づき、新日本有限責任監査法人の平成21年7月1日から平成22年6月30日までの第11期会計年度の計算書類、すなわち、貸借対照表、損益計算書、社員資本等変動計算書、注記表及び附属明細書について監査を行った。この計算書類の作成責任は新日本有限責任監査法人の社員である理事長（以下「理事長」という。）にあり、当監査法人の責任は独立の立場から計算書類に対する意見を表明することにある。

当監査法人は、我が国において一般に公正妥当と認められる監査の基準に準拠して監査を行った。監査の基準は、当監査法人に計算書類に重要な虚偽の表示がないかどうかの合理的な保証を得ることを求めている。監査は、試査を基礎として行われ、理事長が採用した会計方針及びその適用方法並びに理事長によって行われた見積りの評価も含め全体としての計算書類の表示を検討することを含んでいる。当監査法人は、監査の結果として意見表明のための合理的な基礎を得たと判断している。

当監査法人は、上記の計算書類が、我が国において一般に公正妥当と認められる企業会計の基準に準拠して、当該計算書類に係る期間の財産及び損益の状況をすべての重要な点において適正に表示しているものと認める。

### 追記情報

重要な後発事象に関する注記に記載のとおり、法人は平成22年7月8日開催の経営会議において、特別転進プログラムを実施することを決議した。

新日本有限責任監査法人と当監査法人又は業務執行社員との間には、公認会計士法の規定により記載すべき利害関係はない。

以 上